

## A Tabán hydrogeológiai térképe

*A Tabán Budapest egyik ikonikus városrésze. Az Ördög-árok védett völgye és a Gellért-hegy lábánál fakadó hévizek már a neolitikumban is vonzóvá tették a területet. A törökök is kedvelték elsősorban meleg vizű forrásai miatt. Szórakozóhelyekkel teli, romantikus fénykorát a XIX–XX. század fordulóján élte. A „Budapesti Montmartre” területét az 1930-as évek elején-közepén rombolták le, amikor egy új városrészt álmodtak a helyére. Ebbe az újratervezős időszakba repít vissza minket Horusitzky Henrik is, A Tabán geológiai és hydroológiai térképével.*



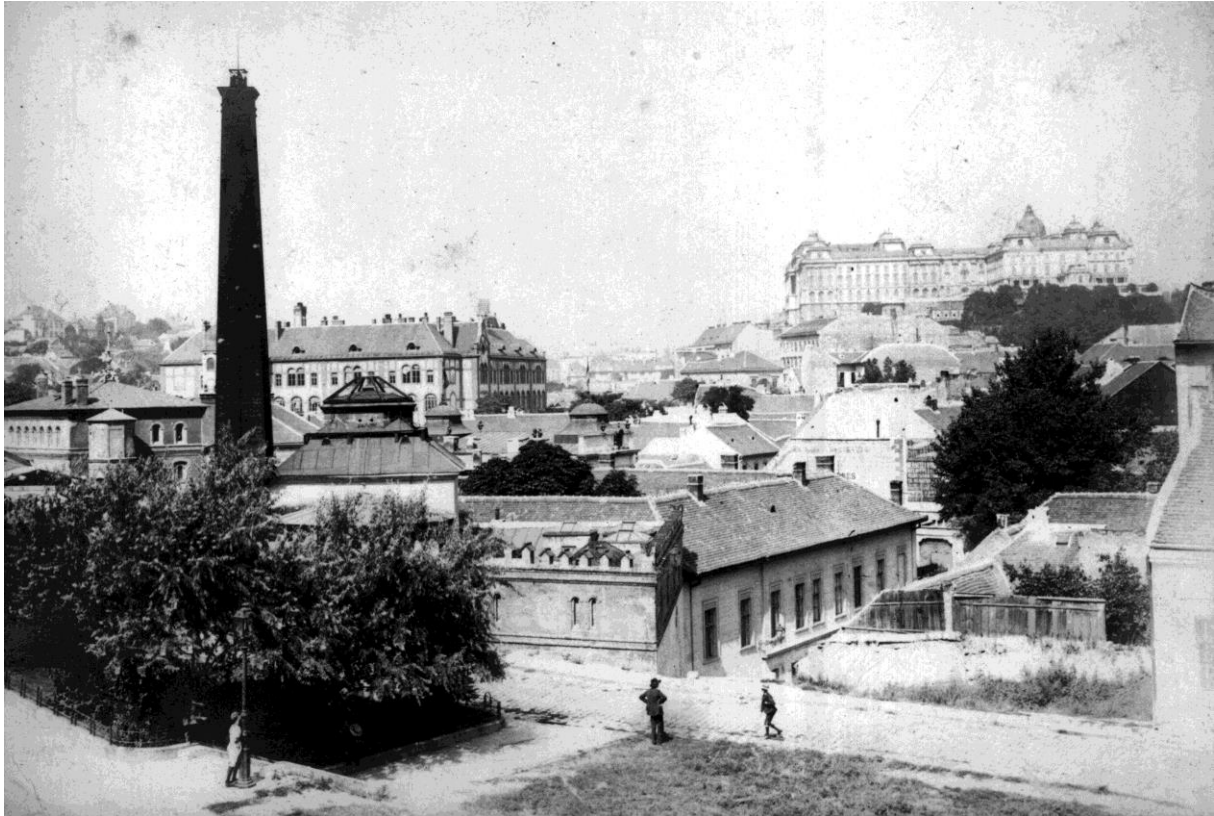
*Kilátás a Gellérthegyről a Tabánra, háttérben a Királyi Palota (később Budavári Palota), 1915-ben  
(forrás: Fortepan / Schoch Frigyes)*

Régészeti leletekből tudjuk, hogy a fővárosunk területén fakadó meleg vizű források már a történelem kezdetétől vonzották őseinket, akik előszeretettel telepedtek le ezek környékén. Szintén még a tárgyi leletek tanúskodnak arról, hogy a vaskorban a kelták, később a rómaiak vették birtokba a területet.

Ha a fővárosunkra vonatkozó első hidrológiai, hidrogeológiai megfigyeléseket, feljegyzéseket keressük, akkor Anonymusig kell visszamennünk, akinél azt olvashatjuk, hogy amikor Árpád a Dunán átkelt, a Duna mentén „a felső meleg források alatt” ütött táborn – ez valahol a jelenlegi Császár fürdő táján lehetett –, ahol egy település már akkortájt elkezdett kiépülni. Ez volt az úgynevezett *Felhévíz* helység.

A Margit-legenda szerint a Szent Gellért fürdő helyén, Szent Erzsébet életével kapcsolatosan létesült az *Alhévíz* település, ahol egy kórházhoz kapcsolódó fürdő is volt, amely valószínűleg azonos a Rudas gyógyfürdő alatti romokkal. IV. Béla idejétől kezdve pedig a Margitszigeten már voltak egyes apáca-rendeknek fürdői.

Zsigmond király korában hazánk területe is bekapcsolódott az akkortájt kezdődő és rohamos fejlődésnek induló „idegenforgalomba”. Ebből az időből származnak Bertrandon de la Broquière, burgundi utazó, diplomata és kém útleírásai, amelyekben Buda fürdőiről is olvashatunk. Az ő feljegyzéseiben szerepelnek először a Rudas- és a Szent Imre (Rác)-fürdők.



*Rác fürdő, mögötte a Fehérsas téri iskola, jobbra a Királyi Palota (később Budavári Palota), a Hegyalja (Szerpentin) út felől nézve, 1914-ben (forrás: Fortepan / Szabó Lóránt)*

Buda igazán nagy ismertsége azonban Mátyás királynak köszönhető, akinek uralkodása alatt Oláh Miklós esztergomi érsek írt a budai hévizekről egy nagyobb tanulmányt. Mátyás uralkodásának idejére tehető az is, hogy a középkori írásos emlékekben Alhévízként szereplő Tabán területén, a Gellért-hegy lábánál fakadó hőforrásokat és a palotát fedett folyosóval kötötték össze. A törökök szintén nagyon kedvelték a későbbi Tabán meleg vizű forrásait: fürdőket építettek rájuk és dzsámikat emeltek a környékükön. És a feljegyzések Buda hévizeiről innentől kezdve gombamód szaporodtak.

A hidrogeológia, mint alkalmazott földtudomány csak a XIX. században jelent meg hazánkban. A legkorábbi közlemények az 1800-as évek elejére datálhatók. Ezek Kitaibel Pál 1804-es és Linzbauer Ferenc Xavér 1837-es, Buda hévforrásaira vonatkozó munkái. A szó szoros értelmében vett hévízföldtani kutatások pedig csak 1856-tól kezdődtek: Molnár János Lukács fürdői és Szabó József fürdőszigeti publikációinak megjelenésével. Látható, hogy az első tudományos hidrogeológiai publikációk is fővárosunk hévizeivel foglalkoztak.

A Magyar Királyi Földtani Intézet 1869-es megalapítása után, már az első igazgató, Hantken Miksa igazgatósága alatt megindultak a gyakorlati vízföldtani kutatások: az elsők között például a budai keserűvíz-források csoport védőterületéről készült javaslat. De a felszín alatti vizek vizsgálata a második igazgató, Böckh János vezetése alatt lendült fel igazán: a XIX. század végén már egyre másra kerültek ki vízföldtani szakvélemények az intézetből – a Lukács, Császár és Király fürdői források első védőterületét például Telegdi Roth Lajos jelölte ki.



*Rudas fürdő. A felvétel 1890 után készült.*

(forrás: Fortepan / Budapest Főváros Levéltára / Klösz György fényképei)

Az 1930-as évek elején, Böckh Hugó igazgatósága alatt indultak meg erőteljesen Buda karsztvíz- és hévízkutatási munkálatai, melyek célja Budapest fürdővárossá fejlesztése volt. Ehhez kapcsolódott az a felkérés is, amelyet Szendy Károly polgármester intézett Horusitzky Henrikhez, hogy írjon szakvéleményt a Székesfővárosnak a Tabán földtani viszonyairól, melyben részletesen vázolja fel nem csak a földtani, hanem a hidrogeológiai viszonyokat is. Az 1935 januárjában elkészült szakvélemény mellékletként állította össze Horusitzky *A Tabán geológiai és hidrológiai térképét*.

Az 1:1440-es méretarányú, délnyugatra tájolt térképen nagyon jól követhetők az utcák lefutásai, az azokat összekötő korabeli lépcsők elhelyezkedése, a telekhatárok és az épületek körvonalai. A különböző földtani képződményeket különféle színekkel jelezte, a hasadékokat, repedéseket, töréseket vastag piros vonallal. A barnával jelölt szintvonalak két méterenként követik egymást, csakúgy, mint a *hydroizohipszák*, azaz a talajvízszint görbéi. A kék pöttyel jelölt hévforrások mellett piros pöttyel jelezte az általa javasolt hévízkutató fúrások helyeit.

A pár évvel később, 1938-ban, a Hidrológiai Közlönyben megjelent, *Budapest dunajobbparti részének hidrogeológiája* című összefoglaló tanulmányában így írt a Tabán területéről: „A Naphegy és a Gellérthegy között fekvő, a Duna felé nyitott katlan a Tabán területe, mely legújabb rendezése, parkírozása után Budapest fürdőváros központjává fejlődik, nemcsak tájképi szépsége, hanem az itt könnyen feltárható bőséges hévizek következtében is. E területet is budai márga alkotja, melynek rétegei általában lankásan déli délkeleti irányban dőlnek. Ez a rétegdőlés, ha a Tabánban a fürdőváros fejlődése építkezést tenne szükségessé, azért előnyös, mert a lejtők nem a dőlésirányt követik s így az aránylag meredekebb lejtőkön sem kell attól tartani, hogy a vízszivárgásokat vezető réteglapok csuszamlási felületté alakuljanak. ...

*Hegyszerkezeti szempontból itt is utalnom kell arra, hogy a Tabánon áthúzó és a Naphegyet a Várhegytől elválasztó Ördögárok-völgy annak a törésrendszernek köszönheti keletkezését,*



*A bontás alatt lévő városrész az Árok köz 7. felől az Árok utca és a Naphegy felé nézve, 1934  
(forrás: Fortepan / Szinnay Gábor)*

*melyhez a Gellérthegy-peremi thermális törésrendszer is tartozik és a hévízkutatásokat az ördögárok-völgy környékén is indokolja. A tabáni beöblösödés kialakításában a Gellérthegy északi pereme és a Naphegy déli vége közti nyugat-keleti irányú keresztörécek könnyítették meg az erózió munkáját. Az egyik ilyen keresztörécsrendszer hasadéka nyitja meg a Szent Imre-fürdő hévízforrásának útját is. ... Itt ismételen hangsúlyoznom kell az Ördögárok-völgy thermális törésrendszer jellegét, melyre először Horusitzky Ferenc mutatott rá, s ami a tabáni hévízkutatás számára kitűnő kilátásokat biztosít.”*

**Babinszki Edit**

(Megjelent az Élet és Tudomány 2024/11. számában.)