

Három összenyomott főráncz és egy vetődés

A Magyar Királyi Földtani Intézet adta ki id. Lóczy Lajosnak – az intézet későbbi igazgatójának – 1:200 000-es méretarányú, átnézetes földtani térképét a Ruzska-havasok nyugati feléről. Bár Lóczynak a hegység térképezése nem volt feladata, kirándulásai során annyi földtani információ birtokába jutott, hogy eredményeit egy cikkben és egy térképen is közreadta. A térkép megtalálható a Magyar Bányászati és Földtani Szolgálat könyvtárának gyűjteményében is.

Idősebb Lóczy Lajos pályafutása a Magyar Nemzeti Múzeum ásvány- és őslénytárában kezdődött, ahová Krenner József, a múzeum ásványtárának igazgatója 1874. december 2-án nevezte ki múzeumi segédörnek. Feladata a földtani és őslénytani anyag gondozása volt. 1877-től három éven át gróf Széchenyi Béla közép-ázsiai kutatóexpedíciójának tagjaként beutazta Kína nagy részét. Hazaérkezése után elsősorban a magával hozott hatalmas tudományos anyag rendszerezésével, publikálásával foglalkozott, de ideje egy részét hazai kutatásoknak szentelte. A Ruzska-havasok környékére 1881-ben jutott el. E munkájának egy nem tervezett hozományát foglalta össze a Földtani Közlönyben, 1882-ben megjelent, *Geologiai jegyzetek Krassó-megye éjszaki részéből* című cikkében, a kutatás eredményeit az 1882. márciusi 1-ei szakülésen is előadta:



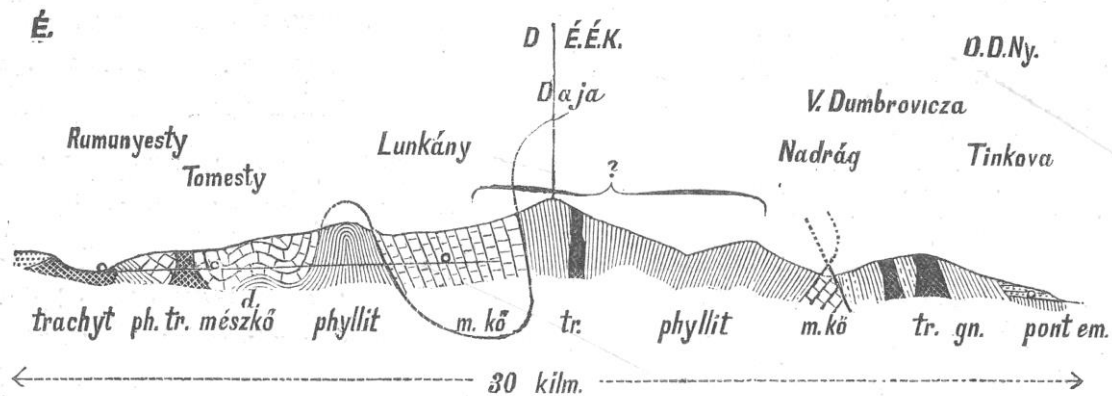
„A magyar nemzeti muzeum megbizásából az elmúlt nyáron (1881.) a Krassó megye éjszaki részében kifejlődött harmadkori rétegek kövületeinek gyűjtése végett utaztam az alvidékre és főfeladatomból volt Radmanestyet a pontusi emelet kövületeinek e kitűnő lelőhelyét fölkeresni.

A marosmelléki halmok között végzett munkám után a legközelebbi magas hegység – a Pojana Ruzska – ellenállhatatlanul vonzott; vágytam erdős oldalai alá és szűk völgyei közé és bennük való kirándulásaimat csakhamar Hunyadmegye határáig terjesztém.

Bolyongásaim közben sok újat láttam és nem kevés oly jelenséget észleltem, a mely eltér az átnézetes geologiai térkép adataitól; azért midőn itt kirándulásaim eredményeit rövidre foglalva, közleni bátorkodom, érdemes munkát vélek teljesíteni, a melynek ha egyéb eredménye nem lenne is, kissé megkönnyítendi annak a geolognak a munkáját, a ki a vidék részletes geologiai fölvételét fogja eszközölni, a mennyiben a jelen közlemény néhány adattal járul egy nagyon kevésbé ismert vidék geológiájához.”

Lóczy, bár nem töltött sok időt a területen, cikkében – némi mentegetőzés után – egy látványos ábra kíséretében közli a Ruzska-havasok nyugati felének szerkezeti felépítését is:

„A rétegek telepedését illető megfigyeléseim sokkal futólagosabbak voltak, hogysen a hegység geotektonikai szerkezetéről véleményt mernék kockáztatni. A legnagyobb tartózkodás előrebocsátása mellett azonban megemlítem azt, hogy előttem a Pojána-Ruszka nyugati része egy olyan ideális profilban tűnik fel, melynek keletkezése három igen összenyomott főráncz és egy vetődés föltételezése által magyarázható legjobban. A mellékelt rajz foglalja egybe a Tinkova és Lunykány közt észlelt azon adatokat, melyeken ezen nézetem alapszik.”



A Ruszka-havasok nyugati felének szerkezeti felépítése id. Lóczy Lajos ábrázolásában

E cikkéhez térképet még nem mellékelte. A következő évben, 1883 tavaszán a Magyar Királyi Földtani Intézet akkori igazgatója, Böckh János osztálygeológusi állást ajánlott fel Lóczynak, aki azt el is fogadta. Ekkor még csupán három évet töltött az intézet kötelékében, Krenner József ugyanis 1886-ban visszacsábította maga mellé, igaz, már nem a Nemzeti Múzeumba, hanem a Műegyetemre, ahol ő is tanított. Lóczy a Földtani Intézetben töltött három éve alatt rajzolta meg a korábban bejárt területről készített, 1:200 000-es méretarányú, *A Pojána-Ruszka nyugati felének és környékének átnézetes földtani térképét*. A térképen 24 földtani képződményt különített el, színezéssel: az üledékes képződményeket kizárólag rétegtani alapon, a földtörténeti korbeosztás szerint tüntette fel, míg a magmás és metamorf kőzeteket típus szerint.

A terület részletes földtani felvételére több mint egy évtizeddel később került csak sor, a Földtani Intézet térképező munkáinak keretein belül. Schafarzik Ferenc erről a munkájáról a Földtani Intézet 1900. évi jelentésében számolt be, *A Pojána-Ruszka Ny-i végének geológiai viszonyai. – Jelentés az 1900-ban Lugos és Szarazán környékén végzett részletes geológiai felvételről* című cikkében:

„Az 1900-ik évben azon megbízást vettem, hogy Lugosról kiindulva a részletes geológiai felvétellel a Pojána-Ruszka felé haladjak. (...) Ezzel a Pojána-Ruszka területére léptem, abba a hegységbe, a melynek tanulmányozását a 70-es évek végén és 80-as évek elején igen tisztelt barátom, dr. L. Lóczy Lajos, egyetemi tanár úr tűzte volt ki maga elé. A hegység nyugati részéről geológiailag színezett térképet adott ki, valamint egy előzetes leírást is. (...) Minthogy akkoriban az ő megtisztelő felszólítására magam is hozzájárultam volt a Pojána-Ruszka geológiai anyagának tanulmányozásához annyiban, a mennyiben a tőle gyűjtött

tömeges kőzeteket mikroszkóp alatt tanulmányoztam és meghatároztam, jelenleg azon kellemes helyzetben vagyok, hogy a Pojána-Ruszka területe a Marostól a Bisztráig és Lugostól Gyalár és Déva vidékéig már előre is nem egészen ismeretlen előttem.”

Babinszki Edit

(Megjelent az Élet és Tudomány 2017/38. számában.)