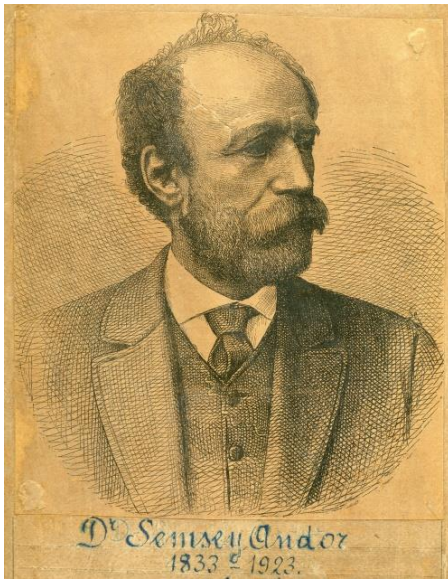


Magyarország geológiai térképe, 1896

Magyarország első hazai szerkesztésű áttekintő földtani térképe 1896-ban, a millennium évében jelent meg. Kezdeményezője és kiadója hazánk egyik legrégebbi, 1848-ban alapított tudományos egyesülete, a Magyarhoni Földtani Társulat volt. Az 1 milliós méretarányú térképet nagyrészt a Magyar Királyi Földtani Intézet térképanyagának felhasználásával az intézet geológusai szerkesztették, Böckh János vezetésével. Kiadását a hazai földtani kutatások és a Földtani Intézet nagyvonalú mecénása, Semsey Andor támogatta. A térkép máig fennmaradt néhány példánya közül egy a Királyi Földtani Intézet jogutódjának, a Magyar Földtani és Geofizikai Intézet Térképtárának gyűjteményét gazdagítja.



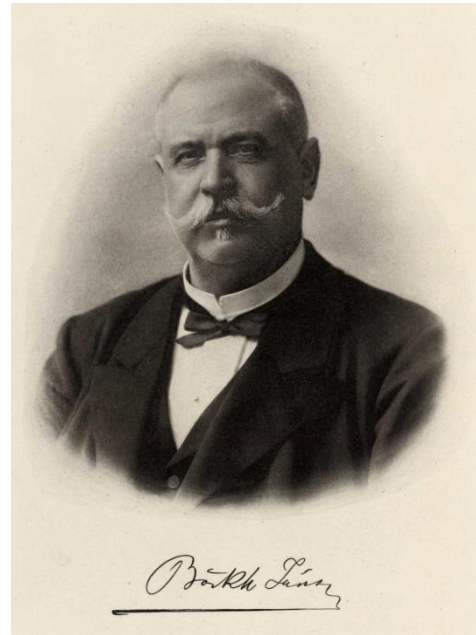
Magyarország földtani kutatását az 1700-as években kezdték meg az országot járó hazai és külföldi szakemberek. A XIX. század közepétől a rendszeres földtani térképezést az 1849-ben alapított bécsi földtani intézet geológusai végezték. Az 1867-ben megkötött kiegyezést követően a bécsi intézet ugyan felajánlotta a magyar kormánynak, hogy a magyar állam költségére tovább folytatja Magyarország földtani felvételét, ám Gorove István földművelés-, ipar- és kereskedelemügyi miniszter azt a tervet fogadta el a Magyarhoni Földtani Társulat javaslatára, hogy a magyarországi földtani vizsgálatokat magyar geológusok végezzék, a bécsi intézettől függetlenül. Ennek érdekében már a rákövetkező évben létrehozta minisztériumában a Magyar Királyi Földtani

Osztályt, majd – ugyancsak az ő felterjesztésére – 1869. június 18-án I. Ferenc József aláírta a Magyar Királyi Földtani Intézet, az első önálló magyar tudományos kutatóintézet alapításáról szóló oklevelet.

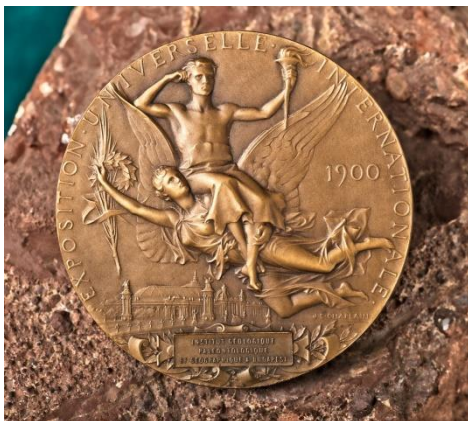
Az újonnan létrehozott intézet alapszabálya „az ország részletes földtani felvételét, és a felvétel eredményeinek a tudomány, a földművelés és az ipar igényeinek megfelelő módon való megismertetését, valamint a magyar államterület általános és részletes földtani térképeinek elkészítését és kiadását” jelölte meg feladatául. Az intézet akkortájt alig néhány főből álló geológusgárdája azonnal belevetette magát a munkába: a földtani kutatásokat Budapest környékén kezdték, majd a Dunántúlon folytatták. Ezek a munkálatok a bécsi földtani intézet Magyarországon korábban megkezdett földtani térképezésének töretlen folytatását jelentették. Az intézet geológusai mindössze nyolc év alatt elkészültek a Dunántúl egész területének földtani térképezésével. Ezután kezdték el az Alföld keleti peremén emelkedő hegységek vizsgálatát, mely később kiterjedt az Északkeleti-Kárpátok, az Erdélyi-medence és a Déli-Kárpátok területére is.

Időközben a geológusok világszerte egyre gyakrabban vetették fel egy nemzetközi konferencia szükségességét, amelynek egyik tervezett célja a földtani térképek egységes szerkesztési szabályainak kidolgozása volt. Így szervezték meg az 1878-as párizsi világkiállítás kapcsán az első nemzetközi földtani kongresszust, amelynek záróülése állandó

bizottságot hozott létre a földtani térképszerkesztés egységesítésére. Az egységes elvek megalkotását követően felmerült egy egységes térkép létrehozásának igénye is, így nemzetközi összefogással elkezdődött Európa földtani térképének szerkesztése. A Földtani Intézet geológusai ehhez a térképhez készítették el az ország 1:1 296 000-es méretarányú térképének kéziratot változatát, melynek megszerkesztése lehetetlen lett volna az előző évtizedek nagyszabású térképezési munkálatai nélkül. Ezt követően, 1887-ben tűzte ki célul a Földtani Társulat azt, hogy e kéziratot alapján kiadja hazánk 1:1 000 000-s méretarányú földtani térképét. Az előkészítés azonban elhúzódott, így Böckh János csak a Társulat 1895. évi közgyűlésén mutatta be a térkép próbanyomatát.



Amikor majd' tízéves előkészítés után a térképet 1896-ban kiadták, a megjelenéséről a Társulat titkára beszámolt az egyesület választmányi ülésén is, melyről rövid emlékeztető olvasható a Társulat lapjának, a Földtani Közlönynek a hasábjain: „A f. évi november 4-én tartott választmányi ülésen az e. titkár jelenti, hogy Magyarország geológiai térképe elkészült és 450 példány már elkelt a bányász- és geológiai congressus tagjai közt. Egyúttal jelenti, hogy Kilián Frigyes könyvkereskedő a térképet bizományba kérte, mit a választmány elfogadott és a térkép könyvkereskedői árát 6 forintban állapította meg, a társulati tagok pedig azt 2 frtért szerezhetik meg a társulat titkárságánál.” Az oly régen várt, igencsak kelendő kiadvány néhány év alatt teljesen elfogyott.



A térkép jellegzetessége, hogy az üledékes képződményeket kizárólag rétegtani alapon, a földtörténeti korbeosztás szerint tünteti fel, míg a magmás és metamorf kőzeteket típus szerint. Külön érdekesség, hogy a térképet id. Lóczy Lajos – a Budapesti Tudományegyetem (ma ELTE) egyetemes földrajzi tanszékének tanára, a Földtani Intézet későbbi igazgatója – 1:360 000-es méretarányban újra megszerkesztette az 1900-as párizsi világkiállításra, ahol azt aranyéremmel tüntették ki.

Babinszki Edit

(Megjelent az *Élet és Tudomány* 2017/3. számában.)